

# **Сопровождение профессионального самоопределения обучающихся**

**Савченков Алексей Викторович,  
д.п.н., профессор, заведующий  
лабораторией теория и практика  
воспитания в высшем и  
профессиональном образовании**



## Педагогическое сопровождение

**Педагогическое сопровождение профессионального самоопределения личности – это процесс, ориентированный на взаимодействие «педагог – обучающийся», формирующий у последних субъективный интерес к содержанию деятельности, рефлексии, актуализирует осознание собственного выбора профессии в изменяющихся социально-экономических и культурных условиях**





МИНИСТЕРСТВО ОБРАЗОВАНИЯ И НАУКИ  
ЧЕЛЯБИНСКОЙ ОБЛАСТИ

ПРИКАЗ

22 ЯНВ 2021

№ 01/123

Челябинск  
Об организации работы по внедрению  
Концепции организационно-педагогического  
сопровождения профессионального  
самоопределения обучающихся Челябинской  
области в 2021-2025 годах

В целях исполнения Указов Президента Российской Федерации от 07.05.2018 г. № 204 «О национальных целях и стратегических задачах развития Российской Федерации на период до 2024 года», от 21 июля 2020 года № 474 «О национальных целях развития Российской Федерации на период до 2030 года», положений Национального проекта «Образование», приказа Министерства образования и науки Челябинской области от 14.08.2020 г. № 01/1739 «Об утверждении Концепции организационно-педагогического сопровождения профессионального самоопределения обучающихся Челябинской области»

ПРИКАЗЫВАЮ:

1. Концепцию организационно-педагогического сопровождения профессионального самоопределения обучающихся Челябинской области (далее именуется – Концепция), утвержденную приказом Министерства образования и науки Челябинской области от 14.08.2020 г. № 01/1739 «Об утверждении Концепции организационно-педагогического сопровождения профессионального самоопределения обучающихся Челябинской области», изложить в новой редакции согласно приложению к настоящему приказу.

2. Утвердить:

1) Комплексный план внедрения Концепции (далее именуется – Комплексный план), согласно приложению к настоящему приказу;

2) показатели эффективности организационно-педагогического сопровождения профессионального самоопределения обучающихся, согласно приложению к настоящему приказу.



## Опираясь на позицию Эвальда Фридриховича Зеера, отметим:

1. Профессиональное самоопределение — это избирательное отношение индивида к миру профессий в целом и к конкретной выбранной профессии;
2. Ядром профессионального самоопределения является осознанный выбор профессии с учетом своих особенностей и возможностей, требований профессиональной деятельности и социально-экономических условий;
3. Профессиональное самоопределение осуществляется в течение всей профессиональной жизни: личность постоянно рефлексировывает, переосмысливает свое профессиональное бытие и самоутверждается в профессии;
4. Актуализация профессионального самоопределения личности инициируется разного рода событиями, такими как окончание общеобразовательной школы, организации профессионального или высшего образования, повышение квалификации, смена местожительства, аттестация и др



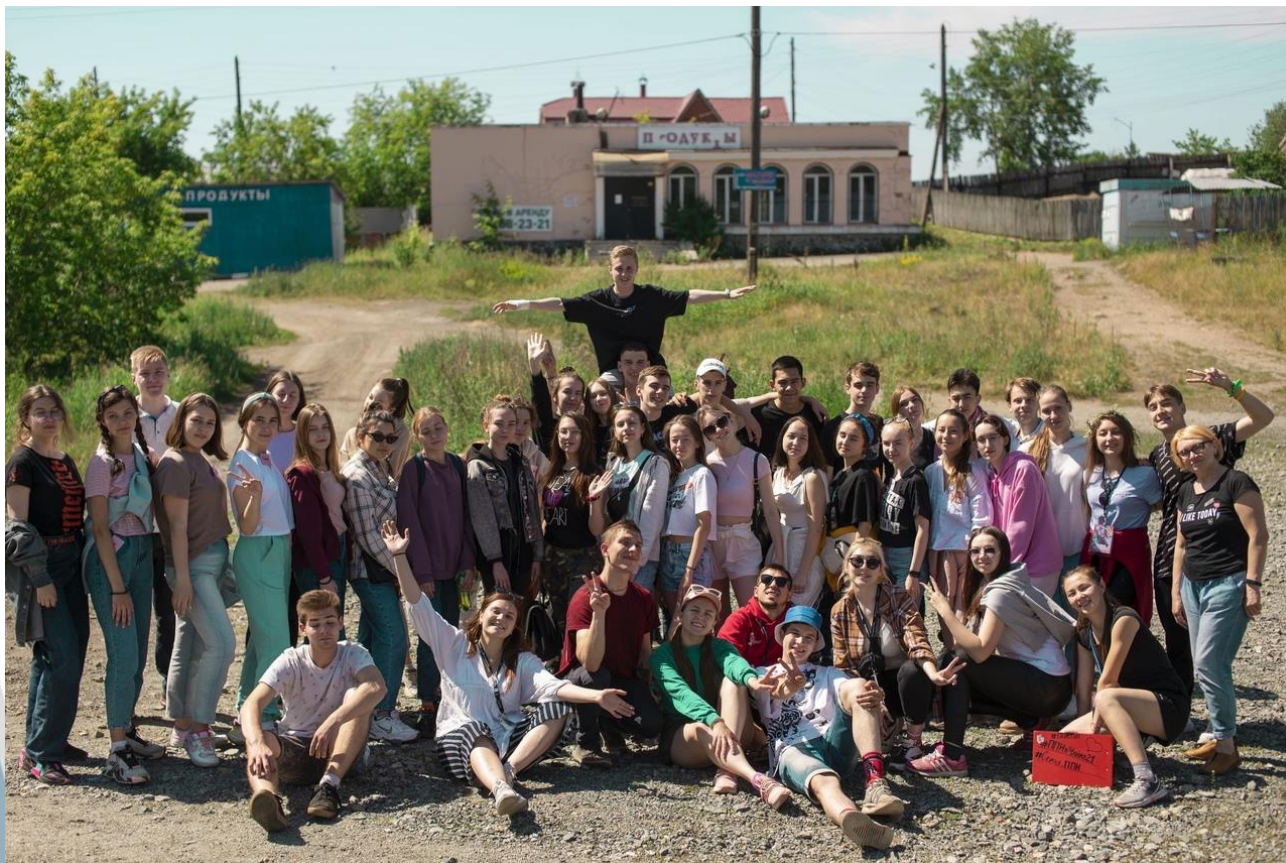
## **Процесс сопровождения профессионального самоопределения студентов в вузе включает несколько этапов:**

1. Профориентационная работа (довузовское профессиональное самоопределение);
2. Внутривузовское профессиональное самоопределение, включающее адаптацию к условиям вуза и идентификацию с выбранной профессией





# Профориентационная работа



## Встречи с будущими абитуриентами

В Профессионально-педагогическом институте к профориентационной работе привлекается профессорско-преподавательский состав, администрация, студенты и выпускники.

Встреча с обучающимися школ и профессиональных образовательных организаций проходит по всей Челябинской области. Встреча с будущими абитуриентами проходят в рамках дней профориентации в городах области, различных праздников, встречах организуемых администрацией городов.



# При выезде на профориентационные площадки реализуется три базовых сценария

**Сценарий 1.** Творческая программа (номера студенческой самодеятельности с интерактивом, в ходе которого происходит знакомство с институтом, направлениями подготовки).

**Сценарий 2.** Официальная информация (презентация, видеоматериал).

**Сценарий 3.** «Вертушка». Каждое направление подготовки представлено станциями. На каждой необходимо выполнить соответствующее задание профилю подготовки.





## **Институт, представляя себя на профориентационных площадках, реализует следующие направления:**

- **Направление дизайн** – коллекции одежды созданные студентами, мастер-класс по творчеству;
- **Направление транспорт** – модели различных узлов автомобилей, тренажеры на ноутбуке;
- **Направление информатики** – 3D-принтеры с создаваемыми моделями; компьютерные игры; тестирование профнаправленности абитуриентов;
- **Направление экономика** – экономическая игра «Юный банкир», «Индустрия»; тренинги общения.



# Проведение профессорско-преподавательским составом различных мероприятий образовательной направленности

Проведение преподавателями Педагогического института: Профессионально-

- Открытых лекций;
- Мастер классов;
- Тренингов;
- Деловых игр и др.



# Сетевое партнерство

Преподавателей Профессионально-педагогического института приглашают в качестве экспертов и членов жюри на конкурсы профессионального мастерства, демонстрационные экзамены, выставки и т.д.

Преподаватели Профессионально-педагогического института участвуют в методических семинарах, проводимых в школах и профессиональных образовательных организациях, проводят тренинги и мастер-классы.



## Дни открытых дверей

В вузе ежемесячно проводятся дни **открытых дверей** в традиционном и он-лайн формате, перед будущими абитуриентами выступают администрация, профессорско-преподавательский состав, председатель студенческого профсоюза, различные специалисты и выпускники.





# Научно-исследовательская деятельность

**Конкурс научно-исследовательских творческих работ «Академия успеха»** проводится Профессионально-педагогическим институтом Южно-Уральского государственного гуманитарно-педагогического университета уже 17 лет. Участниками Конкурса могут быть студенты 1-4 курса организаций высшего образования, студенты профессиональных образовательных организаций, учащиеся профильных классов школ в возрасте 7 до 18 лет.



# Научно-исследовательская деятельность

Профессионально-педагогическим институтом совместно с сетевыми партнерами – Профессиональными образовательными организациями организуются и проводятся следующие традиционные конкурсы:

- творческий конкурс для студентов ПОО «**Кулинарная звезда**»;
- конкурс профессионального мастерства среди обучающихся ПОО «**Дизайн вокруг нас**»;
- конкурс компьютерной графики «**Твой взгляд на мир**» для студентов 1-2 курсов вузов и ССУЗов;
- конкурс исследовательских работ учащихся школ, студентов ПОО и вузов Челябинской области «**Пятое колесо**».



## Результат участия в научных конкурсах

Студенты ПОО под руководством преподавателей вузов участвовали в проектной и социально полезной деятельности, занимались научно-исследовательской работой, выполняли социальные проекты и т.д.



# Иные формы профориентационной работы

Совместно с Дворцом пионеров и школьников проводятся **научные конкурсы для школьников**, преподаватели вуза выступают в качестве научных консультантов.

Школьники и обучающиеся ПОО привлекаются к работе вузовских **научных кружков**.

Студенты вуза проводят летние **выездные практики на базе летних оздоровительных баз** с возможностью бесплатного приглашения одаренных представителей молодежи на основе олимпиад либо конкурсов, и дальнейшего поступления их в вуз.

В этом году в вузе реализуются **«Университетские классы»**, основная цель которых также профориентационная работа с абитуриентами.





## Профориентационная работы

Таким образом, совокупность вышеописанных профориентационных мероприятий позволяет привлекать школьников и студентов профессиональных образовательных организаций к дальнейшему профессиональному самоопределению и выбору педагогической профессии.

**Перспективными направлениями** профориентационной работы мы считаем разработку мобильных приложений профориентационной направленности, проведение 3-D экскурсий по вузу, онлайн консультации в чат-боте.



# Модель внутривузовского профессионального самоопределения студентов

## Состав субъектов управления, осуществляющих профессиональное самоопределение студентов

### Субъекты управления со штатным функционалом

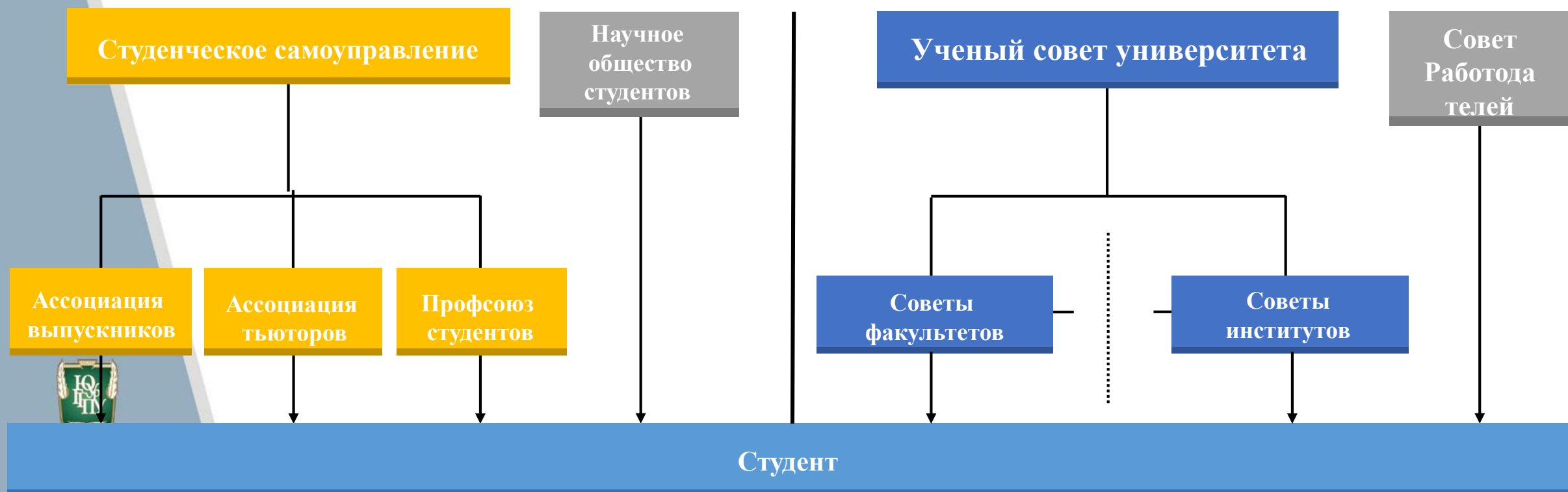
- Ректор вуза
- Первый проректор
- Проректор по воспитательной работе
- Отдел воспитания
- Учебно-методический отдел
- Отдел организации учебных и производственных практик студентов
- Отдел организации научно-исследовательской деятельности студентов
- Институты, факультеты, кафедры, технопарк, библиотека, музей

### Субъекты общественного управления

- Ученый совет университета
- Советы институтов, факультетов
- Ассоциация выпускников вуза
- Совет работодателей
- Ассоциация тьюторов
- Орган студенческого самоуправления вуза
- Научное общество студентов
- Совет молодых ученых
- Профсоюз студентов



# Влияние субъектов общественного управления на студента в процессе его внутривузовского профессионального самоопределения



Ректор

Первый проректор

Проректор по воспитательной работе

Проректор по науке

Управление по информационным технологиям

Институт дополнительных творческих педагогических профессий

Отдел учебных и педагогических практик

Институты Факультеты Деканаты Факультетские кафедры

Общеуниверситетские кафедры

Управление воспитательной работы

Отдел заочного и очно-заочного образования

Отдел научных исследований

Отдел разработки программного обеспечения

Отделения Института

Специалист отдела

Куратор

Преподаватель-предметник

Специалист управления

Специалист отдела

Специалист отдела

Специалист отдела

Руководитель специальностей

Индивидуальная образовательная траектория

Тьюторы кураторы

Сотрудники технопарка

Сотрудники музея

Сотрудники библиотеки

Студент



# Процессно-деятельностная модель внутривузовского профессионального самоопределения студентов

## Личность студента

Деятельность

Общение

Самосознание

## Этапы внутривузовского профессионального самоопределения

Профессиональная адаптация

Профессиональная идентификация

## Результат внутривузовского профессионального самоопределения

**Мировоззренческий  
Компонент**  
критерии:  
когнитивный

**Операциональный  
компонент**  
критерии:  
коммуникативный;  
креативно-деятельностный

**Поведенческий  
Компонент**  
критерии:  
эмоционально-волевой  
мотивационно-ценностный

# Модель профессиональной идентификации студентов педагогического вуза

## Направления профессиональной идентификации

### Мировоззренческое

Лекции, дискуссии, наблюдение за работой профессионалов, самостоятельная работа с научной литературой, подготовка докладов, просмотр видеозаписей

### Операциональное

Тренинги, написание сочинений, эссе, само- и взаимооценки, дискуссии, круглые столы с участием специалистов-практиков, экскурсии в учебные заведения, профессиональные практикумы

### Поведенческое

Моделирование профессиональных ситуаций, деловые и ролевые игры, тренинги, составление жизненных и профессиональных планов и перспектив, стратегий личностного и профессионального развития

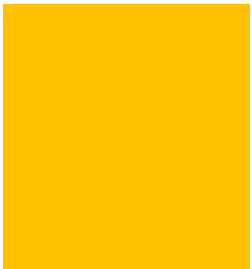


# Профессиональная идентификация

Профессиональная идентификация, включающая личностно приемлемые профессиональные традиции, ценности и смыслы творческой деятельности и переживания и сопереживания в коллективном труде, осуществляется через этапы:

- 1) принятия себя как субъекта профессиональной деятельности,
- 2) сопоставления себя с профессиональным идеалом,
- 3) профессиональной персонификации





Этап принятия себя как субъекта профессиональной деятельности  
принятие целей, ценностей, установок, идеалов, формирование основ профессионального мышления и поведения



Этап сопоставления себя с профессиональным идеалом  
сравнение личностных характеристик с характеристиками идеальной модели, выстраивание программы профессионального самосовершенствования



Этап профессиональной персонификации  
позиционирование себя как профессионала, осознанная принадлежность к профессиональному сообществу





# Результат реализации модели профессиональной идентификации студентов

Уровни: Ознакомительный → Ситуативного проявления → Устойчивого проявления

## Мировоззренческая идентифицированность

Сформированность системы профессиональных и личностных ценностей, их соответствие требованиям современного общества, ценностное отношение к себе как личности и профессионалу, к своей жизни, к профессии, профессиональной деятельности, сформированность системы знаний и представлений о возможностях самореализации в профессиональной среде, об особенностях профессиональной деятельности, ее терминальных и инструментальных ценностях

## Операциональная идентифицированность

Стремление реализовать свой образовательный потенциал, стремление к высоким результатам квазипрофессиональной деятельности, активная позиция в освоении профессионально значимых компетенций, стремление к самосовершенствованию в соответствии с требованиями профессиональной этики

## Поведенческая идентифицированность

Осознание, принятие и демонстрация в поведении норм и правил, принятых в профессиональной среде, способность соотносить свои действия с требованиями инструментальных ценностей профессии, идеальной «Я-концепцией»



## **Организационно-содержательная модель внутривузовского профессионального самоопределения студентов**

Разработанная нами программа внутривузовского профессионального самоопределения студентов включает на три основные стадии:

- мотивационно-ценностная стадия (1 курс);
- содержательно-деятельностная стадия (2-3 курс);
- профессионально-исследовательская стадия (4 курс).



	<i>Профессиональная адаптация</i>		<i>Профессиональная идентификация</i>	
	<b>Мотивационно-ценностная стадия 1 курс</b>	<b>Содержательно-деятельностная стадия 2-3 курс</b>	<b>Профессионально-исследовательская стадия 4 курс</b>	
<b>Учебно-познавательная деятельность</b>	цикл дисциплин психолого-педагогического направления, мини-сочинение «Почему я пошел в педагогический»	цикл дисциплин по избранной педагогической специальности, курсы по выбору студентов, участие в проектах	дисциплины по выбору	
<b>Научно-исследовательская деятельность</b>	анализ научной литературы, участие в научном студенческом обществе	выполнение и защита курсовой работы, участие в олимпиадах, конференциях, конкурсах, написание научных статей, участие в научном студенческом обществе	выполнение и защита квалификационной работы	
<b>Воспитательная работа</b>	Праздники «Посвящение в студенты», Первой сессии, встречи первокурсниками в спортивно-оздоровительном лагере, знакомство с библиотекой, получение доп. профессии, встречи с лучшими педагогами области, России, работа в музее	Получение доп. профессии, творческие отчеты студентов, встречи с лучшими педагогами, шефство над детскими домами, интернатами, школами, работа в факультетской газете, праздник ЛИМПОПО, мастер-классы лучших педагогов, участие в конкурсах «Педдебют», «Лучшая студенческая группа	«День карьеры» - встречи с работодателями	
<b>Практика</b>	ознакомление с разными типами образовательных организаций	выполнение коллективных и индивидуальных заданий	выполнение коллективных и индивидуальных заданий	
<b>Индивидуальная работа</b>	составление портфолио, разработка индивидуального образовательного маршрута	пополнение портфолио, корректировка и реализация индивидуального образовательного маршрута	корректировка и реализация индивидуального образовательного маршрута	

## Критерии и показатели профессионального самоопределения студентов

Отслеживание эффективности внутривузовского профессионального самоопределения студентов потребовало определения критериев и показателей.

В соответствии с мировоззренческим, **операциональным** и **поведенческим** направлениями был определен следующий комплекс критериев и показателей



	Критерии		Показатели
Диагностика степени адаптивности	Мировоззренческая адаптированность	Когнитивный	Элементарные знания о профессии педагога гибкость, мобильность, осознанность мышления элементарные знания о единстве человека и природы
	Операциональная адаптированность	Коммуникативный	Развитость коммуникативных умений
	Поведенческая адаптированность	Эмоционально-волевой	Эмоциональная отзывчивость, способность к сопереживанию реакция на успех и неудачу волевые устремления, самостоятельность и принципиальность
		Мотивационно-ценностный	Направленность, характер, способности мотивационная готовность к учению ориентация на общечеловеческие ценности навыки физического самосовершенствования устойчивость психосоматического состояния



	Критерии		Показатели
Диагностика степени идентифицированности	Мировоззренческая идентифицированность	Когнитивный	познавательные способности к восприятию учебного материала, наличие определенного багажа знаний способность к переработке и фиксации необходимой педагогической и методической информации
	Операциональная идентифицированность	Коммуникативный	умения и навыки планирования коммуникативного взаимодействия с субъектами образования организация взаимодействия в воспитательно-образовательном процессе
		Креативно- деятельностный	творческая самостоятельность в решении -педагогических задач творческий подход к организации воспитательной работы творческое использование информационных технологий способность к созданию здоровьесберегающей образовательной среды
	Поведенческая адаптированность	Эмоционально- волевой	способность к адекватной самооценке волевые качества личности способность к саморегуляции поведения стремление к профессиональному успеху удовлетворенность условиями обучения
		Мотивационно- ценностный	система личностных и профессиональных ценностей ценностные представления о здоровьесберегающей функции педагогической деятельности

# Принципы профессионального самоопределения

**Принцип наставничества.** В педагогике определены две основные функции наставничества: *социально-психологическая* – создание благоприятной атмосферы, оказание помощи в выстраивании отношений с другими участниками образовательного процесса; *дидактическая*, обеспечивающая процесс профессионального самоопределения необходимыми формами, средствами, методами.



## Принципы профессионального самоопределения

*Принцип направленности студента в будущей профессиональной деятельности на ценностно-смысловые ориентации.* Ядром этого принципа является педагогическая нравственность, обеспечивающая сущностную позицию его взаимодействия с коллегами, детьми, родителями воспитанников на гуманистических идеях. Педагогические ценности представляют собой нормы, регламентирующие педагогическую деятельность, и выступают как познавательно-действующая система, служащая связующим звеном между сложившимся общественным мировоззрением в области образования и деятельностью педагога. Ценностное отношение позволяет педагогу утвердиться, профессионально самоопределиться и самореализоваться в профессиональной деятельности, решить проблему профессионального роста, быть конкурентоспособным специалистом на рынке труда.



# Принципы профессионального самоопределения

## Принцип цифровой экономики

Необходимость интенсивного освоения цифровых технологий в полной мере ощутила сфера образования, являющаяся интегратором и транслятором социокультурного опыта. Ориентация образования на мобильность, открытость, непрерывность, индивидуализацию процесса обучения сопряжена с необходимостью развития материально-технической базы образовательных организаций, изменением системы оценки качества, развитием электронных платформ и профессиональных баз данных, непрерывным мониторингом запросов работодателей.



**В этой связи среди основных направлений психолого-педагогического сопровождения профессионального самоопределения можно выделить следующие:**

1. Формирование внутривузовской информационной системы, содержащей банк данных спроса и предложения, аналитику центров занятости, ссылки на цифровые образовательные ресурсы, системы компьютерного тестирования и профессиональной психодиагностики;
2. Создание новых и использование существующих открытых курсов, размещенных на электронных порталах для онлайн-обучения, интеграция электронных ресурсов в учебные планы и содержание рабочих программ дисциплин;



**В этой связи среди основных направлений психолого-педагогического сопровождения профессионального самоопределения можно выделить следующие:**

3. Регулярное проведение мероприятий (круглых столов, форсайт-сессий), посвященных прогнозированию перспективных профессий будущего и уточнению ключевых компетенций, необходимых молодым специалистам;
4. Разработка интегрированных в образовательный процесс майноров и элективов, направленных на формирование метапредметных компетенций как основы транспрофессионализма будущего выпускника.





**Отдельного внимания заслуживает сквозное сопровождение профессионального маршрута будущего специалиста.**

Уже в рамках преподаваемой на первом курсе дисциплины «Введение в профессиональную деятельность» целесообразно предусмотреть тематический блок, посвященный обзору актуальных трендов развития профессионального образования и рынка труда, функционированию виртуальных профессиональных сообществ.

Содержание дисциплин психолого-педагогического модуля на втором и третьем курсах должно отвечать потребности обучающегося в систематизации знаний о мире профессий и возможных стратегиях и тактиках проектирования будущего (технологиях самофутурирования себя в профессию), овладении технологиями саморегуляции и карьерного менеджмента.



**Таким образом,** новые требования к квалификации современного специалиста актуализируют необходимость развития у выпускника вуза таких качеств, как инновационность, мобильность, адаптивность к неопределенности, гибкость, ответственность, конструктивность, активность профессиональной и жизненной позиции. Для этого процесс сопровождения профессионального самоопределения обучающихся требует конструктивных инноваций, предполагающих не «искоренение» или «отмену» устаревших форм, а расширение демократического участия и развитие сотрудничества между школами, учеными и работодателями.



# **Сопровождение профессионального самоопределения обучающихся**

**Савченков Алексей Викторович,  
д.п.н., профессор, заведующий  
лабораторией теория и практика  
воспитания в высшем и  
профессиональном образовании**

